

 LAKELAND

INSTRUCTION BOOKLET

Hand Mixer Set
MODEL 12684/17852



Lakeland

Alexandra Buildings, Windermere, Cumbria LA23 1BQ Tel.: +44 (0)15394 88100

Web: www.lakeland.co.uk

www.lakeland.de

PLEASE KEEP THESE INSTRUCTIONS FOR FUTURE REFERENCE

FOR DOMESTIC USE ONLY

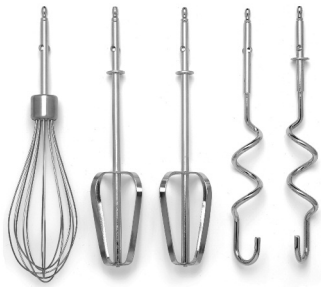
INTRODUCTION

Rated voltage: 220-240 50Hz

Power consumption: 250W

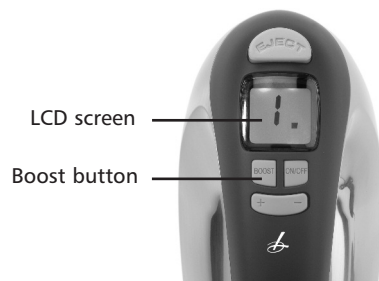


HAND MIXER



ATTACHMENTS

(From left to right)
Balloon whisk for egg whites
Beaters for cake mixes etc
Dough hooks



LCD screen

Boost button



Eject button

On/off button

Speed select button

OPERATION

1. Plug in the unit. The LCD panel display will not light up and the mixer will remain motionless.
2. Press the on/off button once and the mixer will operate at speed 1. The LCD display will show speed 1, and each press of '+' will register a higher speed number until speed 5 is reached.
3. Each press of the '-' button will decrease the speed until speed 1 is reached.
4. When in speeds 1, 2, 3, 4 and 5, pressing the boost button will increase the speed to 6, which is the highest speed. Once you release the boost button it will go back to the original speed.

IMPORTANT SAFEGUARDS

When using this appliance, basic safety precautions should always be followed.

1. READ ALL INSTRUCTIONS.
2. Remove attachments from the hand mixer before washing them.
3. To protect against fire, electric shock and injury, DO NOT IMMERSE THE CORD, PLUG OR MIXER UNIT in water or any other liquid.
4. This mixer is not intended for use by people (including children) with reduced physical, sensory or mental capabilities, or lack of experience and knowledge, unless they have been given supervision or instruction concerning the use of the appliance by a person responsible for their safety.
5. Children should be supervised to ensure that they do not play with the appliance.
6. Unplug from the outlet when not in use and before cleaning. The mixer will get warm so allow to cool before putting on or taking off parts, and before cleaning.
7. Do not touch moving parts. Keep hands, hair, clothing, spatulas and other utensils away from the mixer during operation to reduce risk of injury to people and/or damage to the mixer.
8. Do not operate with a damaged cord or plug, or if the appliance has malfunctioned or been damaged in any way.
9. The use of attachments not recommended by the manufacturer may cause fire, electric shock or injury.
10. Do not use outdoors.
11. Do not let the power cord hang over the edge of a table or worktop, or touch hot surfaces.
12. Do not place on or near a hot gas or electric burner, or in a heated oven.
13. To connect, always plug the cord into the wall outlet before switching on. To disconnect, push the on/off switch to the OFF position, then remove the plug from the wall outlet.
14. Do not use the appliance for any other than its intended use.

OPERATING INSTRUCTIONS**1. INSERTING THE ATTACHMENTS**

- Before using the mixer, wash the attachments in hot soapy water, rinse thoroughly and dry.
- Make sure the on/off button is located in the OFF position and the unit is unplugged from the outlet.
- Insert one attachment at a time by placing the stem end into the opening on the bottom of the mixer. Press and twist lightly until the attachment clicks into position.

2. MIXING

- Begin blending or mixing at a low speed. Guide the mixer around the sides and through the centre of the bowl. Follow the speed guide on the facing page.
- Over-beating tends to make some mixtures tough. Stop the mixer as needed to scrape the sides and bottom of the bowl with a rubber spatula.
- To add ingredients, rest the mixer on its heel with the beaters positioned over the mixing bowl. This assures any drips will fall back into the bowl. To remove excess mixture from the beaters, set the mixer to the lowest speed and raise the beaters slowly. Be sure to switch the mixer off before raising the beaters completely out of the mixing bowl. Maximum operating time 5 minutes. After this time, the appliance has to rest and cool down before further use.

3. REMOVING ATTACHMENTS

Be sure the cord is unplugged from the electrical outlet. Scrape off excess mixture with a rubber spatula. Grasp the stems of the attachments with your hand and press firmly down on the eject button.

4. CLEANING

Wash the beaters, whisk or dough hooks in hot soapy water or in the dishwasher. Rinse thoroughly and dry. Wipe the mixer body with a damp cloth. **CAUTION:** never immerse the mixer in any liquid.

SPEED GUIDE FOR HAND MIXER

A quick reference for proper speed selection.

Speed	Use
1/Fold	Use when stirring liquid ingredients or when a gentle action is needed to moisten dry ingredients. Use when folding two portions of a recipe together, such as beaten egg white into a batter.
2/Stir	Use when mixing dry ingredients and liquid ingredients together alternately in a recipe.
3/Mix	Use when preparing any of the ready-prepared or packaged instant puddings and cake mixes. Use when creaming sugar and butter together.
4/Beat	Use when the recipe calls for beating to develop a smooth batter.
5/Whip	Use to whip cream.
6/boost	Use when you want to mix more quickly or to increase the speed during heavy-duty tasks such as kneading. Press down the boost, and the unit will run at its fastest speed. Release the boost button to return to its original speed.

RECYCLING YOUR ELECTRICALS

Along with many other high street retailers, Lakeland has joined a scheme whereby customers can take their unwanted electricals to recycling points set up around the country. Visit www.recycle-more.co.uk to find your nearest recycling point.

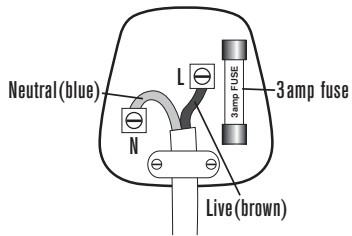


ELECTRICAL CONNECTIONS

This appliance is fitted with a fused three-pin plug to BS1363 which is suitable for use in all homes fitted with sockets to current specifications. If the fitted plug is not suitable for your socket outlets, it should be cut off and carefully disposed of. To avoid an electric shock, do not insert the discarded plug into a socket.

Fitting a new plug

If for any reason you need to fit a new plug, the flexible mains lead must be connected as shown here. The wires in the mains lead fitted to this appliance are coloured in accordance with the following code:



Connect BLUE to Neutral (N)

Connect BROWN to Live (L)

3 amp fuse to be used

If the colours of the wires in the mains lead of this appliance do not correspond with the coloured markings identifying the terminals in your plug, proceed as follows. The wire which is coloured blue MUST be connected to the terminal which is marked with the letter N (Neutral) or coloured black. The wire which is coloured brown MUST be connected to the terminal which is marked with the letter L (Live) or coloured red.

Before refitting the plug cover, check that there are no cut or stray strands of wire inside the plug. Use a 3 amp BS1362 fuse. Only BSI or ASTA approved fuses should be used. If you are at all unsure which plug or fuse to use, always refer to a qualified electrician.

Note: after replacing or changing a fuse on a moulded plug which has a fuse cover, the cover must be refitted to the plug; the appliance must not be used without a fuse cover. If lost, replacement fuse covers can be obtained from an electrical shop. This appliance complies with the following EC Directives: 2006/95/EC (Low Voltage Directive) and 2004/108/EC (EMC Directive).

 LAKELAND

GEBRAUCHS- ANWEISUNG

Handmixer-Set MODELL 12684/17852



BITTE BEWAHREN SIE DIESE GEBRAUCHSANWEISUNG ZUR SPÄTEREN EINSICHTNAHME AUF

NUR FÜR DEN HÄUSLICHEN GEBRAUCH

EINFÜHRUNG

Netzanschluss: 220-240 V, 50 Hz

Leistungsaufnahme: 250 W



HANDMIXER



RÜHREINSÄTZE
(Von links nach rechts)
Schneebeesen (z. B. für Eischnee)
Quirle (z. B. für Backmischungen)
Knethaken



BETRIEB

- Schließen Sie das Gerät an das Stromnetz an. Die LCD-Anzeige leuchtet nicht auf und der Handmixer startet nicht automatisch.
- Drücken Sie die Ein/Aus-Taste. Nun wird der Handmixer auf Stufe 1 betrieben. Die LCD-Anzeige zeigt Stufe 1 an. Durch Drücken der Taste „+“ schaltet das Gerät in die jeweils höhere Stufe, bis Stufe 5 erreicht ist.
- Durch Drücken der Taste „-“ schaltet das Gerät in die jeweils tiefere Stufe, bis Stufe 1 erreicht ist.
- In den Stufen 1, 2, 3, 4 und 5 schaltet das Gerät durch Drücken der Taste „BOOST“ in die höchste Geschwindigkeitsstufe 6. Wird die Taste „BOOST“ losgelassen, kehrt der Handmixer wieder in die vorherige Stufe zurück.

WICHTIGE SICHERHEITSHINWEISE

Bitte beachten Sie beim Gebrauch dieses Geräts die folgenden grundsätzlichen Sicherheitshinweise.

- LESEN SIE DIE GEBRAUCHSANWEISUNG VOLLSTÄNDIG DURCH.
- Entfernen Sie die Rührreinsätze vor der Reinigung von dem Handmixer.
- Zum Schutz vor Brand, Stromschlag und Verletzungen dürfen NETZKABEL, NETZSTECKER UND HANDMIXER NICHT in Wasser oder andere Flüssigkeiten eingetaucht werden.
- Dieses Gerät darf von Personen mit verminderter körperlicher, sensorischer oder geistiger Fähigkeit oder mit fehlender Erfahrung oder fehlenden Kenntnissen (sowie von Kindern) nur verwendet werden, wenn sie von einer Person, die für ihre Sicherheit verantwortlich ist, beaufsichtigt und hinsichtlich der Bedienung des Geräts angeleitet werden.
- Kinder müssen beaufsichtigt werden, um sicherzustellen, dass sie nicht mit dem Gerät spielen.
- Trennen Sie das Gerät bei Nichtgebrauch sowie vor der Reinigung von der Stromversorgung. Der Handmixer wird bei Gebrauch warm. Lassen Sie das Gerät vor dem Entfernen oder Anbringen von Rührreinsätzen sowie vor dem Reinigen abkühlen.
- Berühren Sie nicht die beweglichen Teile des Geräts. Achten Sie darauf, dass Hände, Haare, Kleidung und Küchenutensilien während des Betriebs nicht mit dem Handmixer in Berührung kommen, um Verletzungen und/oder Schäden am Gerät zu vermeiden.
- Verwenden Sie das Gerät nicht, wenn das Netzkabel oder der Netzstecker Schäden aufweisen, wenn das Gerät in irgendeiner Weise beschädigt wurde oder es nicht richtig funktioniert.
- Der Einsatz von Zubehör, das nicht vom Hersteller des Geräts empfohlen wird, kann zu Brand, Stromschlag oder Verletzungen führen.
- Verwenden Sie das Gerät nicht im Freien.
- Lassen Sie das Netzkabel nicht über die Kante eines Tisches oder einer Arbeitsfläche hängen oder heiße Oberflächen berühren.
- Stellen Sie das Gerät nicht auf oder in der Nähe eines heißen Gas- oder Elektroherds oder in einem heißen Ofen auf.
- Stecken Sie immer zuerst den Netzstecker in die Steckdose, bevor Sie den Handmixer einschalten. Um das Gerät vom Netz zu trennen, schalten Sie das Gerät stets zuerst mit der Ein/Aus-Taste aus (Position OFF) und ziehen Sie erst danach den Stecker aus der Steckdose.
- Verwenden Sie das Gerät nur für seinen vorgesehenen Zweck.

BEDIENUNGSANLEITUNG**1. ANBRINGEN VON RÜHREINSÄTZEN**

- Waschen Sie vor dem Gebrauch des Handmixers die Röhreinsätze in warmem Seifenwasser, spülen Sie sie ab und trocknen Sie sie.
- Vergewissern Sie sich, dass die Ein/Aus-Taste sich in der Position OFF befindet und das Gerät nicht mit der Stromversorgung verbunden ist.
- Bringen Sie immer nur einen Röhreinsatz gleichzeitig an, indem Sie das Stielende in die Öffnung an der Unterseite des Handmixers stecken. Drücken und drehen Sie leicht, bis der Röhreinsatz einrastet.

2. MIXEN

- Mixen Sie zunächst auf einer niedrigen Stufe. Bewegen Sie den Mixer am Rand der Schüssel entlang und dann durch die Mitte der Schüssel. Beachten Sie die Hinweise zu den einzelnen Stufen auf der gegenüberliegenden Seite.
- Durch zu langes Rühren werden manche Mischungen zu fest. Stoppen Sie den Handmixer bei Bedarf, um an den Seiten und auf dem Boden der Schüssel haftende Zutaten mit einem Kunststoffschaber abzustreifen.
- Stellen Sie den Handmixer zum Zugeben weiterer Zutaten so auf, dass sich die Röhreinsätze über der Schüssel befinden. Hierdurch kann an den Röhreinsätzen haftende Masse wieder zurück in die Schüssel tropfen. Zum Entfernen von an den Röhreinsätzen haftender Masse stellen Sie den Handmixer auf die niedrigste Stufe und heben Sie das Gerät langsam an. Achten Sie jedoch darauf, den Handmixer zuerst auszuschalten, bevor Sie die Röhreinsätze komplett aus der Schüssel herausheben. Lassen Sie das Gerät maximal 5 Minuten am Stück laufen. Lassen Sie den Mixer anschließend abkühlen, bevor Sie ihn erneut verwenden.

3. ENTFERNEN VON RÜHREINSÄTZEN

Vergewissern Sie sich, dass das Netzkabel von der Netzsteckdose getrennt ist. Streifen Sie eventuell noch an den Röhreinsätzen haftende Rührmasse mit einem Kunststoffschaber ab. Halten Sie die Röhreinsätze am Stielende fest und drücken Sie fest auf die Auswurfaste.

4. REINIGUNG

Waschen Sie die Quirle, den Schneebesen oder die Knethaken in warmem Seifenwasser oder im Geschirrspüler. Spülen Sie sie gründlich mit kaltem Wasser ab und trocknen Sie sie. Wischen Sie das Gehäuse des Handmixers mit einem feuchten Tuch ab. VORSICHT: Tauchen Sie das Gerät nie in Wasser oder eine andere Flüssigkeit ein.

HINWEISE ZU DEN GESCHWINDIGKEITSTUFEN DES HANDMIXERS

Ein kurzer Leitfaden zur Auswahl der passenden Geschwindigkeitsstufe.

Stufe	Verwendung
1/Unterheben	Zum Rühren flüssiger Zutaten und zum sanften Unterheben trockener Zutaten. Zum Unterheben von Zutaten, z. B. von Eischnee unter einen Teig.
2/Verrühren	Zum Verrühren trockener und flüssiger Zutaten in einem Rezept.
3/Mixen	Zum Mixen von Fertigmischungen wie Instant-Pudding oder Backmischungen. Zum Schaumigrühren von Zucker und Butter.
4/Quirlen	Zum Verquirlen, um einen glatten Teig zu erhalten.
5/Schlagen	Zum Steifschlagen von Schlagsahne.
6/Turbo	Zum schnelleren Mixen oder um die Geschwindigkeit für maximale Leistung kurzzeitig zu erhöhen. Wenn die Turbo-Taste gedrückt wird, läuft der Handmixer mit maximaler Geschwindigkeit. Wenn die Turbo-Taste losgelassen wird, kehrt das Gerät wieder in die vorherige Stufe zurück.

